

TIVOLI



נספח לספר נהג

 SSANGYONG

בנספח זה לספר נהג סאנגיונג **TIVOLI** רוכזו נושאים ופרטים עדכניים ו/או נוספים המתייחסים לדגם **TIVOLI**.

אנא קרא נספח זה בעיון על מנת שתוכל לתפעל את רכבך בצורה הטובה ביותר מתוך כוונה שתפיק מרכבך את המיטב.

מומלץ לבצע את כל הטיפולים והתיקונים במרכזי השירות של רשת טלקאר, שמכירים את רכבך היטב ופועלים להבטיח את שביעות רצונך המלאה.

אנו מודים לך על כך שרכשת רכב מתוצרתנו ואנו מאחלים לך נסיעה נעימה ובטוחה, והנאה שלמה מן השימוש ב-**TIVOLI** החדש שלך.

חוברת זו מהווה חלק בלתי נפרד מן הרכב. אנא החזק אותה תמיד ברכב בצמוד לספר הרכב והעבר את ספר הרכב וחוברת זו לרוכש הבא של רכבך.

מאחלת

טלקאר חברה בע"מ

00 מידע כללי

0-1	ממדים
0-2	מפרטים
0-5	זיהוי הרכב
0-6	מדריך מהיר (חלק קדמי)
0-7	מדריך מהיר (חלק אחורי)
0-8	מדריך מהיר (פנים - מושב הנהג)
	מדריך מהיר (פנים - אזור הקונסולה האנכית
0-9	המרכזית)
	מדריך מהיר (פנים - תא המטען ומושבים
0-10	אחוריים)
0-11	מדריך מהיר (תא המנוע - דיזל)
0-12	מדריך מהיר (תא המנוע - בנזין)
0-13	מדריך מהיר (נוריות התראה וחיווי)

04 מערכות נוחות I

4-1	מתגי בקרה בתא הנוסעים
4-3	מתג תאורה

05 מערכות נוחות II

5-1	לוח המחוונים
5-3	צג LCD

06 תיבת הילוכים ומערכת הבלימה

6-1	מערכת הבלימה
	AEBS (מערכת לבלימה עצמית במצבי
6-2	חירום)*
6-11	LKAS (מערכת סיוע לשמירת נתיב)

ממדים

- 1
- 2
- 3
- 4
- 5
- 6
- 7
- 8
- 9
- 10
- 11
- 12
- 13
- 14

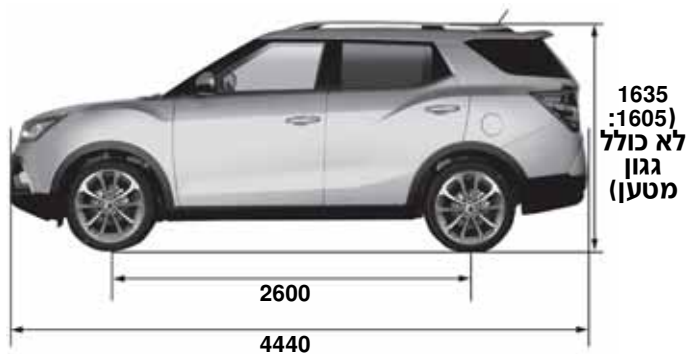
מבט על



מבט חזית



מבט צד



מבט אחורי



* () : אופציה

מפרטים (I)

* () אופציה

מנוע בנזין 1.6	מנוע דיזל 1.6	תיאורים	
→	4440	אורך כולל (מ"מ)	
→	1798	רוחב כולל (מ"מ)	
→	1605 (1635: עם גגון מטען)	גובה כולל (מ"מ)	
1870 :2WD ,1950 :4WD	1970 :2WD ,2060 :4WD	משקל הרכב הכולל (ק"ג)	
1410 :2WD ,1515 :4WD	1490 :2WD ,1600 :4WD	תיבת הילוכים אוטומטית	משקל עצמי של הרכב
1389 :2WD ,1489 :4WD	1474 :2WD ,1574 :4WD	תיבת הילוכים ידנית	
בנזין	דיזל	דלק	
→	47	קיבולת מיכל הדלק (ל')	
G16DF	D16DTF	מנוע	
1:10.5 / 4	1:15.5 / 4	מספר הצילינדרים/יחס דחיסה	
→	1597	נפח כולל (סמ"ק)	
→	DOHC	מבנה גל הזיזים	
128 כ"ס / 6000 סל"ד	115 כ"ס / 3400~4000 סל"ד	הספק מרבי	
160 נ"מ / 4600 סל"ד	300 נ"מ / 1500~2500 סל"ד	מומנט מרבי	
50 ± 690 סל"ד	50 ± 780 סל"ד	תיבת הילוכים אוטומטית	מהירות הסרק
50 ± 690 סל"ד	50 ± 780 סל"ד	תיבת הילוכים ידנית	
→	קירור מים / סחרור מאולץ	מערכת הקירור	
6.5	7.5	קיבולת נוזל הקירור (ל')	
→	משאבה בעלת ספיקה משתנה ושסתום סולנואיד ON/OFF, סחרור מאולץ	סוג סיכה	
4.0	5.0	קיבול שמן מרבי (ליטר) (ביציאה מהמפעל)	
-	מגדש טורבו, קירור אוויר	מגדש טורבו וסוג קירור	

כלי

מנוע

מפרטים (וו)

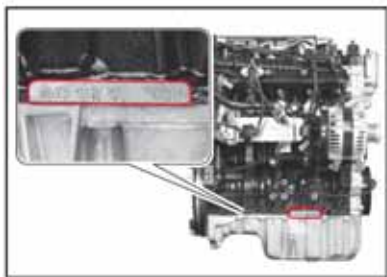
מנוע בנזין 1.6	מנוע דיזל 1.6	תיאורים	
→	ידית הילוכים ברצפת הרכב	סוג מנגנון	תיבת הילוכים ידנית
3.769	3.538	הילוך ראשון	
2.080	1.913	הילוך שני	
1.387	1.152	הילוך שלישי	
1.079	0.829	הילוך רביעי	
0.927	0.689	הילוך חמישי	
0.791	0.587	הילוך שישי	
3.077	3.000	נסיעה לאחור	
→	אלקטרונית שישה הילוכים	סוג	תיבת הילוכים אוטומטית
→	ידית הילוכים ברצפת הרכב	סוג מנגנון	
4.044	4.148	הילוך ראשון	
2.371	2.370	הילוך שני	
1.556	1.556	הילוך שלישי	
1.159	1.155	הילוך רביעי	
0.852	0.859	הילוך חמישי	
0.672	0.686	הילוך שישי	
3.193	3.394	נסיעה לאחור	
→	AWD	דגם	תיבת העברה
→	לפי דרישה	סוג	
→	סוג הידראולי (CSC)	סוג מנגנון	מצמד (בכלי רכב עם תיבת הילוכים ידנית)
→	יבש עם דיאפרגמה יחידה	מסוג דיסק	

מפרטים (ויו)

מנוע בנזין 1.6	מנוע דיזל 1.6	תיאורים		
→	מסרק ומוט משונן (EPS)	סוג	הגה כוח	
→	37.67°	פנימית		
→	31.10°	חיצונית		
→	מסוג מפרק כדורי	מתלה נפרד	סוג גל הינע	
→	סוג IRDA		מסוג בית סרן	
→	מבנה כפול		מסוג משאבת בלם ראשית	
→	מסוג מגבר כוח בסיוע ואקום		מסוג מגבר כוח	
→	בלמי דיסק	גלגלים קדמיים	סוג בלמים	
→	בלמי דיסק	גלגלים אחוריים		
→	מסוג מכני			
→	מק'פרסון + קפיצי סליל		מתלה קדמי	
→	מוט פיתול/מרובה חיבורים + קפיצי סליל		מתלה אחורי	
→	R-1234yf (30 ± 500 גרם)	אירופה	קרו (קיבול)	
→	R-134a (30 ± 500 גרם)	כללי		
→	70 - 12 / AGM	עם מערכת ISG	סוג מצבר / קיבול (V-AH)	
60 - 12 / MF	80 - 12 / MF	ללא מערכת ISG		
1.4 - 12	1.8 - 12	עם מערכת ISG		
0.9 - 12	1.7 - 12	ללא מערכת ISG		
120A - 14V	140A - 14V	עם מערכת ISG		
→	120A - 14V	ללא מערכת ISG		
				קיבול מתנע (V-KW)
			קיבול אלטרנטור (V-A)	

זיהוי הרכב

1. מספר מנוע



מנוע דיזל: מספר המנוע מוטבע על החלק התחתון של בלוק המנוע, בצד סעפת היניקה.



מנוע בנזין: מספר המנוע מוטבע על החלק התחתון של בלוק המנוע, בצד סעפת היניקה.

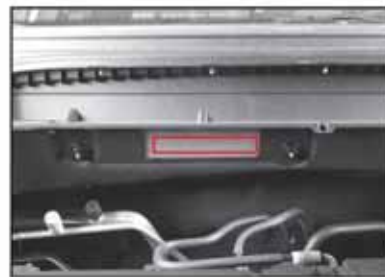


2. מספר זיהוי גלוי



תונית זיהוי גלויה ממוקמת בלוח המכשירים, בצד הנהג.

4. מספר זיהוי



מספר הזיהוי מוטבע על קיר האש בצד הנוסע.

3. תונית זיהוי

סוג A

SsangYong Motor Co., Ltd.	
	KG
	KG
	KG
	KG

סוג B

SsangYong Motor Co., Ltd.	
	kg
	kg
1 -	kg
2 -	kg

תונית הזיהוי ממוקמת על סף דלת הנהג.



1. פנסים ראשיים עם נורות קסנון
2. פנסי ערפל קדמיים
3. מערכת לסייע בחנייה ו (מערכת לגילוי מכשולים מלפנים)
4. וו גרירה קדמי
5. מכסה תא המנוע
6. מגב שמשה קדמית
7. מודול מצלמה קדמי (FCM)
8. גג שמש
9. נעילת/שחרור נעילת הדלתות
10. גלגלים וצמיגים

✳ המראה בפועל עשוי להיות שונה מהמתואר בתמונה שלמעלה.

מדריך מהיר (חלק אחורי)



7. תאורת לוחית רישוי
8. פנס ערפל אחורי
9. וו גרירה אחורי
10. מערכת לסייע בחנייה (מערכת לגילוי מכשולים מאחור)
11. דלתית פתח התדלוק

1. אנטנה
2. פנס בלימה עילי
3. חלון עורפי מחומם
4. מגב אחורי
5. פנסים אחוריים
6. נעילת/שחרור נעילת הדלת העורפית

※ המראה בפועל עשוי להיות שונה מהמתואר בתמונה שלמעלה.

מדריך מהיר (פנים – מושב הנהג)



8. מתג
9. צופר
10. גלגל הגה
11. פתיחה וסגירה של מכסה תא המנוע
12. לוח המחוונים
13. תיבת נתיכים פנימית

1. פתיחת החלונות וסגירתם
2. מתג בקרת המראות החיצוניות
3. ידית פתיחת הדלת
4. לוח מתגים שמאלי
5. מתג תאורה
6. מתגים בגלגל ההגה
7. מתג בקרת נסיעת שיוט

✳ המראה בפועל עשוי להיות שונה מהמתואר בתמונה שלמעלה.

✳ בתמונה שלמעלה מתואר רכב שמצויד במערכת מפתח חכם ובמערכת אודיו/וידאו. יתכן שברכבך המראה יהיה שונה.

מדריך מהיר (פנים – אזור הקונסולה האנכית המרכזית)



- 9. שקע חשמלי
- 10. תא כפפות
- 11. מתג מחמם גלגל ההגה*
- 12. מתג מערכת היגוי חכם
- 13. מתג מהבהבי חירום
- 14. חיווי לחגורות בטיחות אחוריות ולניתוק כרית האוויר של הנוסע*
- 15. מתג

- 1. מתגי המגבים והשטיפה
- 2. מערכת שמע
- 3. מתג
- 4. מתג מערכת מיזוג האוויר
- 5. מצית סיגריות
- 6. ידית הילוכים
- 7. שקע USB/AUX/HDMI
- 8. מתג חימום/אזורור המושב הקדמי

✳ המראה בפועל עשוי להיות שונה מהמתואר בתמונה שלמעלה.

✳ בתמונה שלמעלה מתואר רכב שמצויד במערכת מפתח חכם ובמערכת אודיו/וידאו. יתכן שברכב המראה יהיה שונה.

מדריך מהיר (פנים – תא המטען ומושבים אחוריים)



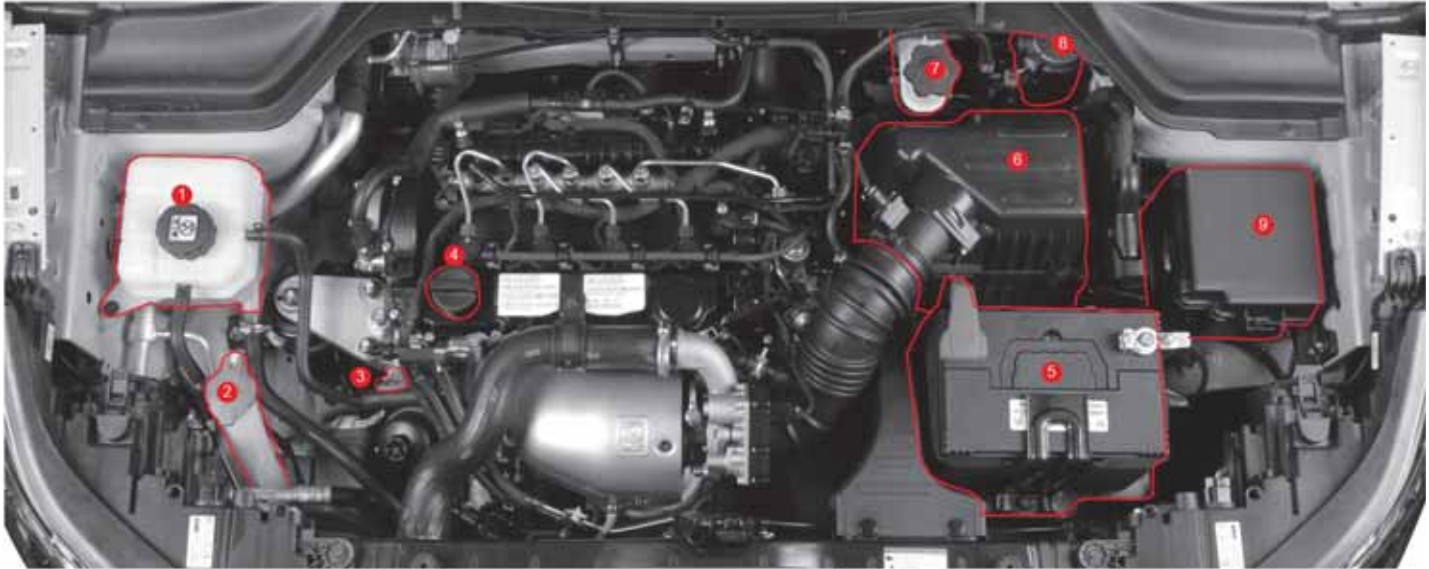
- 6. מתג החלון בדלת אחורית
- 7. ידית פתיחת הדלת
- 8. מערכת ריסון לילד
- 9. מושבים אחוריים



- 1. ממיר מתח AC
- 2. שקע חשמלי
- 3. כיסוי אזור המטען
- 4. כיסוי הרצפה של אזור המטען
- 5. מתג מחמם המושב במושבים האחוריים

※ המראה בפועל עשוי להיות שונה מהמתואר בתמונה שלמעלה.

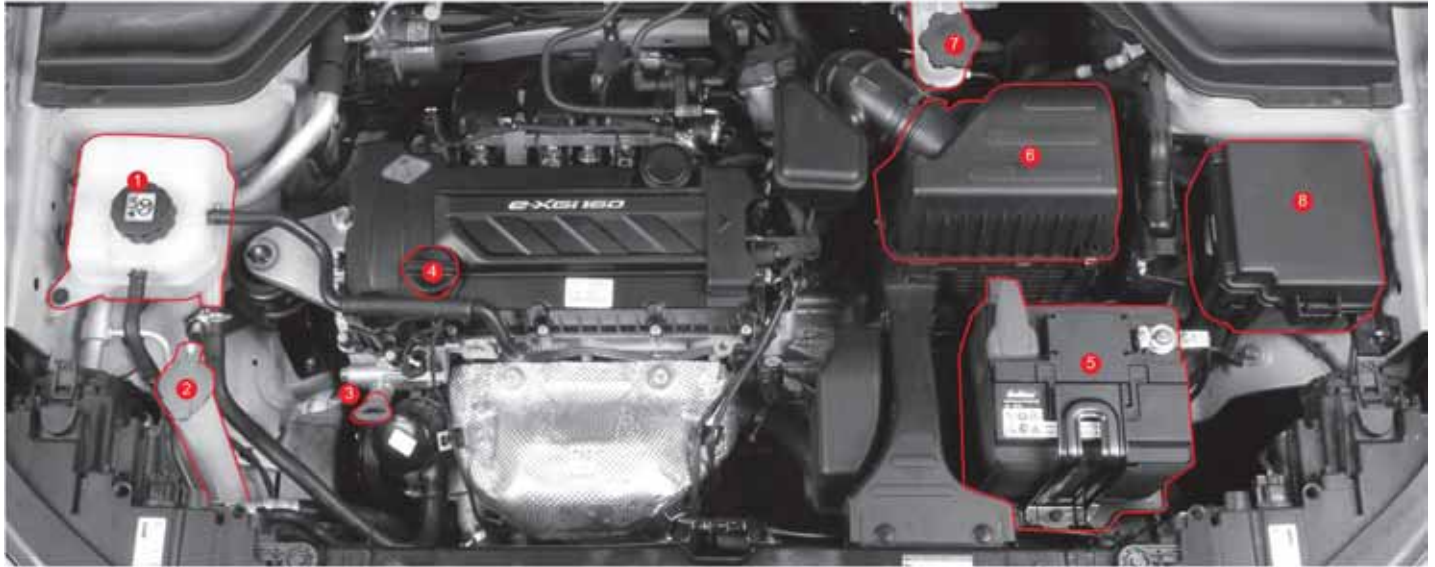
מדריך מהיר (תא המנוע – דיזל)



- .6 מסנן אוויר
- .7 בדיקת נוזל בלמים/מצמד
- .8 מסנן דלק
- .9 נתיכים ומסרים

- .1 בדיקת נוזל הקירור
- .2 בדיקה והוספה של נוזל שטיפה
- .3 בדיקת שמן מנוע
- .4 הוספת שמן מנוע
- .5 ניהול המצבר

✳ המראה בפועל עשוי להיות שונה מהמתואר בתמונה שלמעלה.




- 5. ניהול המצבר
- 6. מסנן אוויר
- 7. בדיקת נוזל בלמים/מצמד
- 8. נתיכים וממסרים

- 1. בדיקת נוזל הקירור
- 2. בדיקה והוספה של נוזל שטיפה
- 3. בדיקת שמן מנוע
- 4. הוספת שמן מנוע

※ המראה בפועל עשוי להיות שונה מהמתואר בתמונה שלמעלה.

מדריך מהיר (נוריות התראה וחיווי)

	BRAKE (i) (P)							
נורית אזהרה בדוק (AWD) 4WD	נורית אזהרת מערכת הבלימה	נורית אזהרה לכרית אוויר	תזכורת לחגורת הבטיחות של הנהג	נורית אזהרת מערכת הסעינה	נורית אזהרה להגה כוח חשמלי (EPS)	נורית אזהרת מפריד מים (D16DTF)	נורית אזהרת חימום יתר של המנוע	נורית אזהרה ללחץ שמן מנוע (D16DTF)
KEY IN/OUT								
נורית חיווי בדיקת המפתח החכם	נורית אזהרה כללית	נורית חיווי ניתוק מערכת ESP	נורית חיווי/אזהרה של מערכת ESP מצב ON (מחובר)	נורית אזהרת מערכת ABS	נורית מצת להט/נורית אזהרה (D16DTF)	נורית אזהרת מפלס דלק נמוך	נורית אזהרת בקרת מנוע	נורית אזהרה לדלת פתוחה
POWER	WINTER					AEBS OFF		
נורית חיווי למצב Power	חיווי מצב חורף	נורית חיווי נעול 4WD במצב ON (פועל)	נורית חיווי אורות דולקים	נורית חיווי פעולה של פנסי ערפל קדמיים	נורית אזהרת מערכת AEBS	נורית חיווי ניתוק מערכת AEBS	נורית חיווי פעולה של פנס ערפל אחורי	נורית אזהרת משבת מנוע/מפתח חכם
	ESCL						AUTO CRUISE	READY
נורית חיווי של מערכת ISG (בכלי רכב עם תיבת הילוכים ידנית)*	נורית *ESCL אזהרה לנעילה חשמלית של עמוד ההגה	נורית חיווי למערכת סייען האלומה הגבוהה	נורית חיווי אור גבוה בפנסים הראשיים	נורית חיווי LKAS	נורית חיווי מהבהבי פנייה/חירום		נורית חיווי מוכנות של בקרת נסיעת שיט	נורית חיווי מוכנות של בקרת נסיעת שיט

כל המידע, האירורים והמפרטים שנכללו בספר זה מבוססים על מידע עדכני, הנכון למועד העברת הספר לדפוס.

חברת סאנגיונג שומרת לעצמה את הזכות להפסיק או לשנות את המפרטים או את התכנון בכל עת, ללא הודעה מוקדמת וללא כל התחייבות.

ייתכן שהרכב אינו עונה לתקנים או תקנות התקפים במדינות אחרות. לפני שתנסה לרשום את הרכב במדינה אחרת, בדוק את כל התקנות התקפות ובצע את כל השינויים הדרושים.

בספר זה מתוארות אופציות ורמות גימור אותן מציעה החברה במועד הבאת ספר זה לדפוס. לפיכך ייתכן שחלק מהפריטים המתוארים אינם מתאימים לרכבך. בכל מקרה של ספק לגבי האופציות או רמות הגימור אל תהסס לפנות לחברת טלקאר לקבלת מידע עדכני.

*: כוכבית הצמודה למידע מסוים המופיע בספר זה מציינת ציוד שאינו כלול במפרט הבסיסי של כל הדגמים (ציוד או מנועים אופציונליים, דגמים מיוחדים למדינה מסוימת וכו').

חברת סאנגיונג אינה אחראית לנזק שייגרם כתוצאה משימוש בחלפים ואביזרים בלתי מקוריים. חלפים ואביזרים בלתי מקוריים אינם נבחנים ומאושרים על ידי סאנגיונג. חברת סאנגיונג אינה אחראית לנזק שייגרם כתוצאה משימוש בחלפים ואביזרים בלתי מקוריים.

קרא בעיון את הספר והקפד לפעול על פי הנחיותיו. פסקאות הכוללות מידע בעל חשיבות מיוחדת סומנו בכותרות "אזהרה", "זהירות" ו-"הערה".

אזהרה

▲ אזהרה

סימול **אזהרה** בא לציין מצב מסוכן. התעלמות מאזהרה עלולה לגרום למוות או לפגיעה גופנית חמורה.

זהירות

▲ זהירות

סימול **זהירות** בא לציין מצב מסוכן. התעלמות מההוראות עלולה לגרום לפגיעה גופנית או נזק לרכוש.

חובה לציית לכך מסיבות בטיחות.



הערה

הערה

הערה מוסיפה מידע מיוחד המקל על ביצוע התחזוקה או מבהירה הוראה חשובה.

לגבי שינויים בתכנון המוצר

כדי להבטיח את הרמה הגבוהה ביותר של איכות ובטיחות, אנו מיישמים בכלי הרכב באופן קבוע חידושים שפותחו במסגרת פעילויות המחקר והפיתוח שלנו. מאחר והמפרטים עשויים להשתנות ללא הודעה מוקדמת, ייתכן שחלק מהחומר המופיע בספר זה לא יהיה ישים לרכבך.

מתגי בקרה בתא הנוסעים



✳ המראה בפועל עשוי להיות שונה מהמתואר בתמונה שלמעלה.

✳ בתמונה שלמעלה מתואר רכב שמצויד במערכת מפתח חכם ובמערכת אודיו/וידאו. יתכן שברכב המראה יהיה שונה.

לוח לחצנים שמאלי



לוח לחצנים מרכזי



מתג תאורה

מתג התאורה



מתג זה משמש להפעלה וכיבוי של התאורה (פנסים ראשיים, אורות אחוריים, פנסי חנייה, תאורת לוחית הרישוי, מהבהבי הפנייה ומתג פנסי ערפל להפעלה וכיבוי של פנסי הערפל)



חיישן לתאורה אוטומטית וגשם* וכן FCM (מודול מצלמה קדמית)



חיישן משולב לתאורה אוטומטית/ חיישן גשם



תאורת יום*

בכלי רכב שמצוידים בתאורת יום, כדי לשפר את הנראות של רכבך למשתמשים אחרים בדרך, הפנסים הראשיים יידלקו באופן אוטומטי כשמעבירים את מתג ההתנעה ממצב ACC למצב ON או כשמתניעים את המנוע.

אופן הפעולה של תאורת היום

- כשמתג ההתנעה במצב ON (בין אם המנוע פועל ובין אם לאו), תאורת היום מאירה באופן קבוע, כל עוד לא מפעילים את פנסי הערפל או את הפנסים הראשיים.
- למרות שלתאורת היום ולפנסי החנייה אותן נורות, הרי שתאורת היום מאירה באור בהיר מזה של פנסי החנייה.
- כשתאורת היום פועלת, מאירים גם האורות האחוריים ותאורת לוחית הרישוי.

תאורת היום אינה מאירה כאשר:

1. מתג ההתנעה במצב ON
2. מתג ההתנעה במצב ACC
3. הפנסים הראשיים או פנסי הערפל מאירים
4. כשהרכב עצר, מתג התאורה מנותק ובלם החניה מופעל.

הערה

גם בכלי רכב שמצוידים בתאורה אוטומטית, אופן הפעולה של תאורת היום דומה.

⚠️ זהירות

הפעל את הפנסים הראשיים בשעת נסיעה באזורים חשוכים כגון מנהרות.



תאורת יום*
(אותו מיקום כמו פנסי החנייה)



תאורת
לוחית רישוי

אור אחורי

תאורה אוטומטית*

עם מודול מצלמה קדמי



ללא מודול מצלמה קדמי



החיישן מזהה את כמות הגשם ומפעיל בהתאם, באופן אוטומטי, את מגבי השמשה הקדמית (לפרטים נוספים על פעולת המגבים עיין בנושא "מתגי המגבים והשטיפה").



מצב AUTO

כשמתג התאורה נמצא במצב AUTO מזהה חיישן התאורה והגשם האוטומטי את עצמת התאורה בסביבה בה נוסעים ובהתאם מפעיל או מכבה באופן אוטומטי את הפנסים הראשיים והאור האחורי.

⚠ זehירות

אסור לנער את החיישן או לפגוע בו. הדבר עלול לפגוע בתקינות פעולתו. בדרכים משובשות, ייתכן שבשל טלטולי הדרך, פעולתה של התאורה האוטומטית לא תהיה תקינה.

הערה

- במצב AUTO (של מתג התאורה ומתג המגבים), כשחיישן הגשם מפעיל את המגבים, מופעלים גם הפנסים הראשיים.
- בכלי רכב עם מודול מצלמה קדמי, אם מסיטים את ידית מתג התאורה כלפי לוח המכשירים בזמן שמתג התאורה במצב AUTO, מופעלת המערכת של סייען האלומה הגבוהה (HBAS). (נורית החיווי של מערכת HBAS מאירה בלוח המחווים)

⚠ זehירות

- אסור לנקות את החיישן בדטרנגט או שעווה.
- בתנאי ערפל או שלג וכן ביום גשום או מעונן, יש להפעיל את הפנסים ידנית. זמן התאורה משתנה בהתאם לאקלים, עונות השנה ותנאי הסביבה.
- ציפוי המגן מפני שמש מפחית את חדירת האור לתא הנוסעים ועלול להטעות את מערכת התאורה.
- חברת סאנגיונג ממליצה להשתמש בהתקן זה לשעות הזריחה והשקיעה.
- בשגרה, הפעל או כבה את הפנסים הראשיים או האורות האחוריים באופן ידני.
- הפעל את הפנסים הראשיים בשעת נסיעה באזורים חשוכים כגון מנהרות.
- ביום סגריר אל תסמוך על ההפעלה האוטומטית. הפעל או כבה את הפנסים הראשיים או האורות האחוריים באופן ידני.
- כאשר מסובבים את המתג למצב AUTO, התאורה הפנימית, האורות האחוריים והפנסים הראשיים עשויים להבהב למשך פרק זמן קצר מאוד. זו תופעה רגילה המופיעה כשהמערכת מזהה את המצב האוטומטי.

מערכת סייען אלומה גבוהה (HBAS)*

מערכת HBAS מחליפה באופן אוטומטי את האלומה הגבוהה של הפנסים הראשיים באלומה הנמוכה כדי לא לסנוור נהגים של כלי רכב שמתקרבים ממול, בנתיב הנגדי או של כלי רכב שנוסעים לפני רכבך. * HBAS: מערכת סייען אלומה גבוהה

איך להפעיל את מערכת HBAS



1. דחוף את ידית מתג התאורה קדימה, לעבר המנוע, כדי להפעיל את מערכת HBAS.
1. העבר את מתג התאורה למצב AUTO.

נורית חיווי מערכת HBAS

כשמערכת HBAS פועלת, מאירה נורית החיווי של מערכת HBAS בלוח המחזונים.



◀ תנאי הפעולה

- מערכת HBAS פועלת כשמתקיימים כל התנאים הבאים.
- מערכת HBAS הופעלה
- הרכב נוסע במהירות של 35 קמ"ש לפחות
- הסביבה חשוכה והמערכת קובעת שעכשיו לילה.
- אין כלי רכב שמתקרבים ממול ולא נוסעים אחרי רכב אחר.

הערה

- משך ההשהיה להפסקת פעולה של האלומה הגבוהה לאחר מעבר לאלומה נמוכה - לאחר מעבר לאלומה נמוכה, אם האלומה הגבוהה הופעלה על ידי מערכת סייען האלומה הגבוהה (HBA), האלומה הגבוהה תפסיק לפעול לאחר מספר שניות.
- כשמערכת החכמה של סייען האלומה הגבוהה (HBA) פועלת, התנאים למעבר חזרה לאלומה נמוכה הם:
 - מערכת HBAS מגלה כלי רכב מלפנים שהאורות שלהם אינם פועלים
 - התגלו אורות של כלי רכב שמתקרבים ממול
 - התגלתה תאורת רחוב, או שהתגלו מקורות אור אחרים בצידי הדרך
 - התגלתה תאורה במנהרה
 - מהירות הנסיעה אינה עולה על 25 קמ"ש

⚠ זehירות

- מערכת HBAS עלולה שלא לפעול בתנאים הבאים:
- כשהפנסים של הרכב המתקרב ממול, או של הרכב שלפני רכבך, ניזוקו.
 - כשהרכב המתקרב ממול, או הרכב שלפני רכבך, מוסתרים בשדה הראייה שלך.
 - כשעל השמשה הקדמית הצטברה, למשל, שכבה של אבק או שלג, היא התכסתה באדים, יש עליה מדבקה או שהיא ניזוקה.
 - כשהמרכב של הרכב המתקרב ממול, או של הרכב שלפני רכבך, מוסתר חלקית בצומת או בכביש מפותל.
 - כשהנהגים באזור של עבודות בדרך, שיש בו חומרים מחזירי אור ומקורות אור.
 - כשיש לפני רכבך מקור אור או השתקפות דומים לפנסים ראשיים.

מתג תאורה



הגנה על המצבר (כיבוי אוטומטי של התאורה)

- כדי למנוע פריקה של המצבר יישמע אות התרעה אם פותחים את דלת הנהג כשהאור האחורי מאיר ושולפים את המפתח ממתג ההתנעה. בעקבות סגירת הדלת יכבה האור האחורי באופן אוטומטי (כשמתג התאורה במצב ON, אם שולפים את המפתח ממתג ההתנעה כשכל הדלתות סגורות, כבה האור האחורי כדי להגן על המצבר. אולם, אם פותחים דלת ומעבירים את מתג התאורה למצב OFF, ולאחר מכן שבים ומעבירים אותו למצב ON, ימשיך האור האחורי להאיר גם לאחר שסוגרים את הדלת).
- כדי לשוב ולהפעיל את האור האחורי, הכנס את מפתח ההתנעה למתג ההתנעה. לחילופין, העבר את מתג התאורה למצב OFF ולאחר מכן שוב למצב ON.

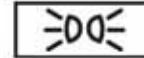


(פנסים ראשיים מאירים)



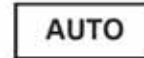
(מערכת HBAS פועלת*)

הפנסים הראשיים, פנסי הסימון הצדדיים, האורות האחוריים, תאורת לוחית הרישוי, פנסי הערפל הקדמיים (אם המתג של פנסי הערפל הקדמיים במצב פעולה) ושאר הפנסים הפנימיים מאירים.



(אורות אחוריים מאירים)

פנסי החנייה, האורות האחוריים, תאורת לוחית הרישוי, פנסי הערפל ותאורת לוח המכשירים נדלקים.



(מצב הפעלה אוטומטית של התאורה מופעל)

הפנסים הראשיים והאורות האחוריים נדלקים וכבים באופן אוטומטי בהתאם לעצמת אור השמש אותה מנתח חיישן התאורה האוטומטית.



(אורות כבויים)

כל האורות כבויים.

הפעלת מהבהבי הפנייה הימניים

הערה

כאשר מהבהבי הפנייה פועלים, תהבהב בהתאם נורית חיווי מהבהבי הפנייה בלוח המחוונים.

מתג פנס ערפל אחורי

כשהפנסים הראשיים מאירים, בעקבות סיבוב של המתג למצב $\#0$, פנס הערפל האחורי מאיר והמתג חוזר למצב של פנסי הערפל הקדמיים. פנסי הערפל הקדמיים ופנס הערפל האחורי מאירים בו-זמנית.

מתג פנסי ערפל קדמיים

כשהפנסים הראשיים או פנסי החנייה מאירים, בעקבות סיבוב של המתג למצב $\#0$ מאירים פנסי הערפל הקדמיים.

בכלי רכב המצוידים בתאורת יום, פנסי הערפל מאירים כשמתג ההתנעה במצב ON ומעבירים את מתג פנסי הערפל למצב פעולה.

תאורת יום:

רק במקומות שבהם החוק מחייב תאורת יום

בכלי רכב שמצוידים בתאורת יום, תאורת היום תאיר באופן אוטומטי או פנסי החנייה כשמעבירים את מתג ההתנעה ממצב ACC למצב ON.

אלומה גבוהה של פנסים ראשיים

להפעלת האלומה הגבוהה של הפנסים הראשיים לחץ על הידית לכיוון לוח המכשירים כשהפנסים הראשיים מאירים באלומה הנמוכה. נורית החיווי של האלומה הגבוהה (H), המותקנת בלוח המכשירים, תאיר כשהפנסים הראשיים מאירים באלומה הגבוהה.



הפעלת מהבהבי הפנייה השמאליים

הארה במהלך עקיפה

ללא קשר למצב מתג האורות, אם תמשוך את הידית לכיוון גלגל ההגה ותחזיק אותה במצב זה, אור הדרך (האור הגבוה) יאיר כל עוד הידית נמצאת במצב זה. נורית חיווי אור הדרך מאירה במצב זה בלוח המחוונים.

אזהרה ⚠

האלומה הגבוהה פוגעת בראות של כלי הרכב הנמצאים מלפנים. כדי לשמור על הבטיחות, השתמש באלומה הגבוהה של הפנסים הראשיים רק בתנאים של חשיכה מוחלטת, בהם קשה להבחין בתוואי הדרך.



- | | | | | |
|----|-------------------------------------|--|--|---|
| 1 | מד סל"ד | 13. נורית חיווי תאורה | 21. נורית אזהרה לכרית אוויר | 33. נורית אזהרה של מערכת הטעינה |
| 2 | נורית חיווי למהבהב פנייה שמאלי | 14. נורית אזהרת מהירות 120 קמ"ש (GCC) | 22. נורית אזהרת מערכת הבלימה | 34. נורית אזהרה ללחץ שמן מנוע |
| 3 | מד טמפרטורת נוזל קירור | 15. נורית חיווי מוכנות של בקרת נסיעת שיט | 23. נורית אזהרה 4WD CHECK | 35. נורית אזהרת חימום יתר של המנוע |
| 4 | חיווי מצב תיבת ההילוכים | 16. נורית חיווי בקרת נסיעת שיט | 24. נורית חיווי 4WD LOCK | 36. נורית חיווי ניתוק מערכת AEBS |
| 5 | מד דלק | 17. נורית אזהרת משבת מנוע/מפתח חכם | 25. נורית אזהרת מערכת AEBS | 37. נורית חיווי למצב Power AEBS |
| 6 | צג LCD | 18. נורית אזהרת נעילה חשמלית של עמוד ההגה (ESCL) | 26. נורית אזהרה כללית | 38. נורית חיווי של מערכת ISG (בכלי רכב עם תיבת הילוכים ידנית) |
| 7 | נורית חיווי למהבהב פנייה ימני | 19. נורית אזהרה להגה כוח חשמלי (EPS) | 27. נורית אזהרה למפלט דלק נמוך | 39. חיווי מצב חורף |
| 8 | מד מהירות | 20. תזכורת להידוק חגורת הבטיחות (במושב הנהג) | 28. נורית אזהרת מערכת ABS | 40. נורית אזהרת מפריד המים והמשקעים (בכלי רכב עם מנוע דיזל) |
| 9 | נורית חיווי אור גבוה בפנסים הראשיים | 21. תזכורת להידוק חגורת הבטיחות (במושב הנהג) | 29. נורית חיווי לניתוק מערכת ESP | 41. נורית אזהרת בקרת מנוע |
| 10 | נורית חיווי לפנס ערפל אחורי | 22. נורית חיווי/אזהרה של מערכת ESP | 30. נורית חיווי/אזהרה של מערכת ESP | |
| 11 | נורית אזהרה לבדיקת מפתח חכם | 31. נורית אזהרה לדלת פתוחה | 31. נורית אזהרה לדלת פתוחה | |
| 12 | נורית חיווי פנסי ערפל קדמיים | 32. נורית חיווי מצתי להט (בכלי רכב עם מנוע דיזל) | 32. נורית חיווי מצתי להט (בכלי רכב עם מנוע דיזל) | |

נורית חיווי LKAS*



נורית החיווי של מערכת LKAS מאירה כשמעבירים את מערכת ההצתה למצב ON. הנורית מאירה במשך פרק זמן קצר ואחר כך כבית.

כאשר לחצן LKAS (מערכת סיוע לשמירת נתיב) נלחץ, נורית החיווי כוננות של מערכת LKAS (לבנה) תאיר בלוח המכשירים, וכשמערכת LKAS מופעלת, סמל ההפעלה (ירוק) יידלק

נורית חיווי ניתוק מערכת *AEBS



נורית החיווי לניתוק של מערכת AEBS מאירה כשמעבירים את מערכת ההצתה למצב ON. הנורית מאירה במשך פרק זמן קצר ואחר כך כבית.

הנורית מאירה כשמנתקים את מערכת EBS כדי לציין שהמערכת נותקה.

הערה

החיווי עשוי להופיע גם כשמנתקים את מערכת ESP בלחיצה על מתג ESP OFF.

נורית אזהרת מערכת *AEBS



נורית האזהרה של מערכת AEBS מאירה כשמעבירים את מערכת ההצתה למצב ON. הנורית מאירה במשך פרק זמן קצר ואחר כך כבית.

מאירה באופן קבוע: אירעה תקלה במערכת AEBS

מהבהבת: מערכת AEBS במצב פעולה

(מהבהבת במשך 5 שניות בלבד במקרה של התנגשות אפשרית)

מתג TRIP (1)

לוח מחוונים רגיל



לוח מחוונים Supervision



מתג SET (2)

- כשבצג ה-LCD מופיעים מונה מרחק הנסיעה וצריכת הדלק הממוצעת, ניתן לאפס אותם בלחיצה ממושכת על מתג SET.
- כשבצג ה-LCD מצונית עצמת התאורה של לוח המכשירים אפשר לשנות אותה (רמות 1~6) בלחיצה קלה על מתג SET.
- כשבצג ה-LCD מופיעה הטמפרטורה החיצונית, ניתן להחליף את יחידות המדידה (מעלות צלסיוס או פרנהייט) בלחיצה ממושכת על מתג SET.

סדר המצבים | (בכלי רכב עם לוח מחוונים רגיל)

בצג ה-LCD מופיע מידע חשוב ביחס לרכב, ובעקבות כל לחיצה קלה (של פחות משנייה אחת) על מתג TRIP מוחלפים המצבים לפי הסדר הבא.

→ לחצן (TRIP) - מעבר בין תפריטים

→ לחצן (SET) - בחירה/איפוס



תיאור המצבים ו (בכלי רכב עם לוח מחוונים רגיל)

לנהיגה נוחה ובטוחה, למד להכיר את המצבים השונים של צג ה-LCD.

3: צריכת הדלק הרגעית מחושבת ומוצגת על פי מרחק הנסיעה וכמות הדלק שנצרך.

המידע מוצג בנסיעה במהירות גבוהה מ-10 קמ"ש.

טווח החייווי הוא 0~30 (ליטר למאה ק"מ) והוא מוצג תמיד בצג ה-LCD.

מאחר ומדובר בתרשים עמודות, לא ניתן לאפס את החייווי.

כשהמספר האחרון מהבהב, לחץ על מתג TRIP כדי להשלים את הכוונן

בכל שלב ניתן לסיים את הכוונן בלחיצה ממושכת על מתג TRIP.

הערה

אם מסירים את המצבר ומתקינים אותו מחדש, או אם מחליפים את המצבר במהלך טיפול ברכב, יש לכוון את השעון הדיגיטלי מחדש.

2: בצג ה-LCD מופיעה הטמפרטורה החיצונית.

כדי להחליף את יחידות הטמפרטורה (מעלות צלסיוס או מעלות פרנהייט), כשמופיע המצב של הטמפרטורה החיצונית לחץ לחיצה ממושכת על מתג SET.

⚠️ זהירות

בהתאם לתנאי המנוע והנהיגה, ייתכן שהטמפרטורה המצוינת בצג תהיה שונה מעט מהטמפרטורה החיצונית בפועל.



1: כוונן השעון הדיגיטלי

כדי לעבור למצב הכוונן: לחץ לחיצה ממושכת על מתג SET



כשהמספר המתאים מהבהב, לחץ לחיצה קלה על מתג SET: בעקבות כל לחיצה יגדל המספר ב-1

לחץ לחיצה ממושכת על מתג SET: המספר יאופס (0)

בעקבות לחיצה קלה על מתג TRIP, יבהב המספר הבא.

6: מצב זה מציין את צריכת הדלק הממוצעת, אשר מחושבת על סמך הכמות הכוללת של הדלק שנצרך ומרחק הנסיעה מאז האיפוס (---).

צריכת הדלק מוצגת בליטר ל-100 ק"מ.

כשהמנוע פועל, גם אם הרכב במצב נייח, צריכת הדלק הממוצעת מחושבת ברציפות.

איפוס של צריכת הדלק הממוצעת

- כשהמצב של צריכת הדלק הממוצעת מוצג, לחץ על מתג SET לחיצה ממושכת. החיווי יאופס ל-"_._" והחישוב של הערך יתחיל מחדש.
- לאחר שמתדלקים את הרכב, צריכת הדלק הממוצעת מאופסת באופן אוטומטי ברגע שמהירות הנסיעה עולה על 1 קמ"ש.

הערה

אם מוסיפים כמות קטנה של דלק, ייתכן שצריכת הדלק הממוצעת לא תאופס.



5: הערך המרבי של נסיעה B הוא 9999 ק"מ. כשעוברים את הערך המרבי, המרחק מאופס (0.0 ק"מ).



4: הערך המרבי של נסיעה A הוא 999.9 ק"מ. כשעוברים את הערך המרבי, המרחק מאופס (0.0 ק"מ).

**AEBS* On/Off
צריכת דלק רגעית**



9: כשמערכת ההצתה במצב ON, בחר בלוח המחוונים בהגדרות משתמש, סיוע בנהיגה ומערכת AEBS כדי להפעיל את מערכת AEBS ולהעביר אותה למצב של מוכנות לפעולה. כדי לנתק את המערכת, בטל את הבחירה במערכת AEBS בתפריט שבלוח המחוונים.

כשמנתקים את המערכת מאירה בלוח המחוונים נורית החיווי לניתוק של מערכת AEBS. אפשר לבדוק אם המערכת פועלת או מנותקת בעזרת תפריט הגדרות המשתמש שבלוח המחוונים. אם נורית החיווי מאירה ברציפות כשמערכת AEBS פעילה, דאג שהרכב ייבדק במוסך סאנגיונג מורשה.



**/ *TPMS
צריכת דלק רגעית**



8: מצב TPMS מציין את לחץ האוויר בצמיגים, כפי שהוא נמדד על ידי החיישנים. במצב TPMS, אם במשך 15 שניות לא לוחצים על מתג TRIP או על מתג SET, השעון הדיגיטלי שב באופן אוטומטי להופיע בצג.

הערה

לפרטים נוספים עיין בקטע העוסק במערכת TPMS בפרק זה.

**טווח נסיעה / טמפרטורה חיצונית /
צריכת דלק רגעית**



7: המצב של טווח הנסיעה מציין את המרחק המשוער שניתן לנסוע בכמות הדלק שנותרה במיכל, על סמך צריכת הדלק הממוצעת והמידע שהצטבר ביחס לדפוסי הנהיגה.

טווח החיווי הוא 1500~0 ק"מ, וכשהמרחק המשוער קטן מ-50 ק"מ מוצג הסמל "—".

⚠️ זהירות

בשל שיפועי הדרך ותנאי הנהיגה ברכב, כמות הדלק שנותרה במיכל בפועל עשויה להיות שונה מהכמות המוערכת על ידי מחשב הנסיעה. מומלץ, לפיכך, לתדלק עוד לפני שנורית האזהרה למפלט דלק נמוך מאירה.



11: מצב זה מציין את רמת עצמת התאורה (1~6).

כדי לכוון את הבהירות, במצב של עצמת התאורה לחץ לחיצה קלה על מתג SET. אפשר לבחור דרגת בהירות של 1 עד 6.

במצב של עצמת התאורה, אם במשך 5 שניות לא לוחצים על מתג TRIP או על מתג SET, השעון הדיגיטלי שב באופן אוטומטי להופיע בצג.

• בחר באפשרות תגובה מאוחרת (Late) רק שעומס התעבורה קל והרכב נוסע במהירות נמוכה.

• אם הרכב שמלפנים בולם בצורה פתאומית, ייתכן שייוצר רושם שההתראה מופקת מאוחר מדי, גם אם המערכת נקבעה במצב מוקדם (Early).

הגדרת רמת FCW (רגישות)

• לחיצה קצרה על לחצן SET: בחירת תפריט רמת FCW

• לחיצה ארוכה על לחצן SET: בחירת רמת FCW בין 1, 2 ו-3 לפי הסדר



10: מערכת FCW משתמשת בנתונים מהמצלמה של LDWS כדי להבטיח מרחק בטוח מהרכב שלפנים ומספקת לנהג אזהרה קולית במקרה של אפשרות להתנגשות חזיתית.

כדי לקבוע את הרגישות של מערכת FCW ולקבוע אחת משלוש האפשרויות - תגובה מאוחרת (Late), רגילה (Normal) או מוקדמת (Early) - כשמערכת ההצתה במצב ON בחר בהגדרות (Settings), סיוע בנהיגה (Driving Assist), AEBS, רמת FCW מתפריט ההגדרות של לוח המחוונים.

• כשקובעים לגבי מערכת FCW את רמת הרגישות המוקדמת (Early), המערכת מפיקה התראות מוקדם. אם חשים שההתראה מוקדמת מדי, אפשר לשנות את הרגישות ולקבוע את רגישות המערכת לרגילה (Normal).

מערכת הבלימה

- 1
- 2
- 3
- 4
- 5
- 6
- 7
- 8
- 9
- 10
- 11
- 12
- 13
- 14

נוריות אזהרה וחיווי שקשורות למערכת הבלימה



נורית אזהרת
מערכת
ABS



נורית אזהרת
מערכת
הבלימה



נורית אזהרה למערכת
EBD



נורית אזהרה
למערכת
ESP



נורית חיווי
ניתוק
מערכת
ESP



נורית אזהרת
מערכת
AEBS



נורית חיווי
ניתוק מערכת
AEBS



✳ המראה בפועל עשוי להיות שונה מהמתואר בתמונה שלמעלה.

נורית אזהרת מערכת AEBS

כשמנתקים את המערכת מאירה נורית האזהרה של מערכת AEBS בלוח המחוונים. אפשר לבדוק אם המערכת פועלת או מנותקת בעזרת תפריט הגדרות המשתמש שבלוח המחוונים. אם נורית החיווי מאירה ברציפות כשמערכת AEBS פעילה, דאג שהרכב יבדק במוסך סאנגיונג מורשה.



נורית חיווי ניתוק מערכת AEBS

הנורית מאירה כשמערכת AEBS מנותקת, או כשמנתקים את מערכת ESP בלחיצה על מתג ESP OFF.



אפשר לבדוק אם המערכת פועלת או מנותקת בעזרת תפריט הגדרות לוח המחוונים שבלוח המחוונים. אם נורית החיווי לניתוק של מערכת AEBS מאירה ברציפות, דאג שהרכב יבדק במוסך סאנגיונג מורשה.

המערכת לבלימה עצמית במצבי חירום (AEBS) מסייעת לנהג למנוע התנגשות אפשרית ולצמצם את חומרת הפגיעה בהתנגשות שאי אפשר למנוע. המערכת מגלה את המרחק בין רכבך לרכב שמלפנים, או הולך רגל, בעזרת מצלמה ומזהירה את הנהג באמצעות התראה חזותית וקולית בהתאם לרמת הסיכון להתנגשות. המערכת משפרת את השליטה על הבלימה על מנת להגן על הנוסעים.

הפעלת המערכת

כשמערכת ההצתה במצב ON, בחר בלוח המחוונים בהגדרות לוח המחוונים, סיוע בנהיגה ומערכת AEBS כדי להפעיל את מערכת AEBS ולהעביר אותה למצב של מוכנות לפעולה.

כדי לנתק את המערכת, בטל את הבחירה במערכת AEBS בתפריט שבלוח המחוונים. כשמנתקים את המערכת מאירה בלוח המחוונים נורית החיווי לניתוק של מערכת AEBS.



⚠️ זהירות

- מטעמי בטיחות, הפעל את מערכת AEBS או הפסק את פעולתה רק כשהרכב במצב נייח.
- אם מנתקים את מערכת ESP כשמערכת AEBS פעילה, תנותק גם מערכת AEBS ותפריט AEBS לא יהיה זמין בלוח המחוונים.

קביעת הרגישות של מערכת FCW

כדי לקבוע את הרגישות של מערכת FCW ולקבוע אחת משלוש האפשרויות - תגובה מאוחרת (Late), רגילה (Normal) או מוקדמת (Early) - כשמערכת ההצתה במצב ON בחר בהגדרת לוח מחוונים (Cluster Setting), סיוע בנהיגה (Driving Assist), רמת FCW מתפריט ההגדרות של לוח המחוונים.



הערה

- כבירת מחדל שנקבעה במפעל, הרגישות של מערכת FCW היא רגילה (Normal).
- כשקובעים לגבי מערכת FCW את רמת הרגישות הרגילה (Normal), המערכת מפיקה התראות מוקדם. אם חשים שההתראה מוקדמת מדי, אפשר לשנות את הרגישות ולקבוע את רגישות המערכת לרגילה (Normal) או מאוחרת (Late).

⚠️ זהירות

אם הרכב שמלפנים בולם בצורה פתאומית, ייתכן שיווצר רושם שההתראה מופקת מאוחר מדי, גם אם המערכת נקבעה במצב רגיל (Normal).

תנאי הפעולה

- מערכת AEBS פעילה לאחר שמפעילים את המערכת באמצעות התפריט שבלוח המחוונים וכאשר מתקיימים התנאים הבאים:
- גילוי של הולך רגל: בנסיעה במהירות של 8 קמ"ש עד 60 קמ"ש
- התראת התנגשות מלפנים: בנסיעה במהירות של 8 קמ"ש עד 180 קמ"ש.

התראות ואמצעי בקרה של מערכת AEBS

מערכת AEBS מזהירה את הנהג באמצעות התראות חזותיות וקוליות, בהתאם לרמת הסיכון להתנגשות, כשהרכב שמלפנים בולם בצורה פתאומית, כשרכבך מתקרב יתר על המידה לרכב שמלפנים או במקרה של סכנת פגיעה בהולך רגל. המערכת משפרת את השליטה על הבלימה על מנת להגן על הנוסעים.

קטגוריה	התראת התנגשות (רמה 1)	התראת התנגשות (רמה 2)	התראת חירום (רמה 3)	עצירת הרכב
צג LCD בלוח המחוונים				
זמזום התרעה	סדרה של 7 צלילים במשך שנייה אחת	צליל רציף	צליל רציף	-
בקרת הרכב	-	-	תפוקת הבלימה נשמרת במשך 2 שניות לאחר עצירת הרכב	בקרה מלאה של הבלמים במהלך בלימת טרום-התנגשות

אזהרה

- בנהיגה במהירות של 60 קמ"ש ומעלה, מערכת AEBS אינה יכולה למנוע התנגשות בעזרת מערכת וייתכן שבלימת החירום (רמה 3) לא תהיה זמינה.
- רכבך עלול להתנגש ברכב אחר, או לפגוע בהולך רגל אפילו אם הבקרה של בלימת חירום (רמה 3) מופעלת, בהתאם לתנאי הדרך - בנהיגה בדרך ישירה או בפניות מתונות, גם במהירות של עד 60 קמ"ש.
- בנהיגה בדרך ישירה או בפניות מתונות, במהירות של עד 180 קמ"ש, רק ההתראות החזויות והקוליות מופקות, והבקרה של בלימת החירום אינה זמינה.
- אם מערכת AEBS מגלה הולך רגל בנהיגה במהירות של 70 קמ"ש ומעלה, הבקרה של בלימת החירום אינה מופעלת.

◀ תנאי הפעולה

לאחר שמפעילים את מערכת AEB (בלימה עצמית במצבי חירום), המערכת פועלת כרגיל כאשר:

- מערכת AEB הופעלה
- מערכת ESP פעילה
- זיהוי תקין של הולכי רגל וכלי רכב אחרים מלפנים אושר על ידי מצלמת FCM (מודול מצלמה קדמית)
- מהירות הנסיעה גבוהה מ-8 קמ"ש ונמוכה מ-60 קמ"ש

◀ תנאי הפסקת פעולה

לאחר שמפעילים את מערכת AEB (בלימה עצמית במצבי חירום), פעולתה של המערכת נפסקת באופן אוטומטי ומערכת AEB מנותקת כאשר:

- מערכת AEB מנותקת
- מערכת ESP מנותקת
- מהירות הנסיעה נמוכה מ-8 קמ"ש או גבוהה מ-60 קמ"ש
- הנהג מסובב את גלגל ההגה
- מעבירים את ידית בורר ההילוכים למצב P או למצב R
- לוחצים על דוושת ההאצה

הערה

- מערכת AEB (בלימת חירום עצמית) נמצאת במצב של מוכנות לפעולה כדי שתוכל להגיב במצבי חירום (מסוכנים). המערכת מסייעת להגיב במהירות כשהנהג לוחץ על דוושת הבלם.
- כשמערכת AEB (בלימת חירום עצמית) מופעלת, היא מספקת כוח בלימה אופטימלי להאטת הרכב.
- לאחר שמצב החירום (המסוכן) חולף, מערכת AEB (בלימת חירום עצמית) מפסיקה להתערב בבקרת הרכב.
- ההתראה הראשונית מופקת במהירות של עד 180 קמ"ש.

זהירות

- מערכת AEB אינה יכולה לגלות את הפריטים הבאים:
- אופניים וכלי רכב בעלי שני גלגלים
 - מבנים, מעברים עליים, מנהרות, מעקות בטיחות, מתקנים לתשלום אגרה, מכולות וכדומה
 - עצים, גדרות חיות, פנסי רחוב, רמזורים, גדרות הפרדה, תמרורים, שלטים של תחנות אוטובוס וכדומה
 - מעברי חציה, כניסות למנהרות ויציאות מהן, סימונים בדרך, שטחים מוצלים מתחת למעברים עליים
 - מבנים (בניגוד לכלי רכב)

זהירות

- מערכת AEB אינה יכולה לגלות הולכי רגל:
- שאינם ניצבים זקוף
 - שפחות מ-70% מגופם גלויים בתמונה שמצלם מודול המצלמה הקדמית, ושאר חלקי גופם מוסתרים על ידי עצמים בסביבה
 - שנמצאים מחוץ לזווית הראייה של המצלמה הקדמית

אזהרה

- מערכת AEB היא אמצעי עזר בלבד. היא נועדה לסייע לנהג במקרי חירום קיצוניים ואין לראות בה ערובה לבטיחות בכל תנאי.
- מערכת AEB אינה מזהה את כל מצבי החירום.
- מערכת AEB (בלימת חירום עצמית) אינה מופעלת בכל הנסיבות. הימנע מלבחון את המערכת על בני אדם או עצמים. התוצאה עלולה להיות פציעות קשות ואף מוות.
- מערכת AEB אינה בולמת את הרכב באופן אוטומטי ואינה יכולה למנוע התנגשות אפשרית. הנהג אחראי תמיד לתמרון בטוח ולשליטה ברכב.
- הקפד לשמור על מרחק ביטחון ובמידת הצורך האט את מהירות הנסיעה בלחיצה על דוושת הבלם.
- מערכת AEB מגלה את המרחק בין רכבך לבין רכב אחר או הולך רגל מלפנים, בהתאם למהירות הנסיעה ותגובות הנהג, וקובעת את הפעולה המתאימה ביותר.
- מערכת AEB נעזרת במודול המצלמה הקדמית כדי לזהות את תנאי הנהיגה. כשנוהגים בתנאים שבהם המצלמה אינה יכולה לפעול היטב, ייתכן שפעולתה של המערכת לא תהיה תקינה.
- מערכת AEB (בלימת חירום עצמית) מופעלת באופן אוטומטי, כברירת מחדל, כשמעבירים את מערכת ההצתה למצב ON, ואפשר לנתק את המערכת באופן ידני מתפריט ההגדרות שבלוח המכשירים.
- נוסעים שאינם חגורים עלולים להיפצע בבלימות החירום שמבצעת מערכת AEB ובאחריותך לנקוט אמצעי זהירות מתאימים ולנהוג ברכב בהירות רבה.

זהירות

- יש לנהוג בהירות רבה גם כאשר לא מוצגות הודעות התראה ולא מושמעים צלילי התראה.
- יש לנהוג בהתאם לתנאי הדרך ולהיזהר מהתנגשות במהלך בלימת חירום.

הערה

- כשמערכת AEBS מופעלת היא עוברת למצב של מוכנות לפעולה על מנת שתוכל להגיב במהירות במצבי בקרה קריטיים.
- מערכת AEBS היא אמצעי עזר לבלימה והיא מספקת כוח בלימה אופטימלי במצבים של בלימת חירום.
- פעולתה של מערכת AEBS נפסקת כשהנהג לוחץ על דוושת ההאצה או מסובב את ההגה במהירות במצב חירום.
- פעולתה של מערכת AEBS נפסקת לאחר מצב החירום.

⚠️ זהירות

- במקרים הבאים, ייתכן שמערכת AEBS לא תגיב באופן הרגיל, או שיקרו תקלות:
- בנסיעה במדרון תלול או בפניות חדות
 - בנסיעה בתנאים מסוימים שגורמים לרעידות עזות של הרכב
 - בנהיגה אחרי רכב שהאורות האחוריים שלו כבויים
 - בנהיגה אחרי רכב שהאורות האחוריים שלו אינם סימטריים
 - כשרכב או הולך רגל מתפרצים לדרך לפני רכבך
 - כשיש בעלי חיים לפני רכבך או כשרכב מתקרב בנתיב הנגדי
 - כשרכב מתקרב או נוסע לאחור
 - כשיש הולך רגל שמתמזג בסביבה או מפגין התנהגות חריגה
 - כשיש רכב בעל צורה לא אופיינית
 - כשיש שינויים מהירים בתאורה, למשל בכניסה למנהרה ויציאה ממנה
 - כשלא ניתן להבחין בצורה של עצמים בסביבה מוצלת, מתחת מעבר עילי
 - כשהראות גרועה, למשל כשיורד שלג או גשם כבד
 - טל או אדי מים מכסים את השמשה הקדמית
 - כשמודול המצלמה הקדמית אינו יכול לפעול כשורה בשל השתקפויות בשמשה הקדמית מתוך הרכב (מעצמים מונחים על לוח המכשירים)
 - כשקשה מאוד לזהות כלי רכב אחרים והולכי רגל בשל ראות גרועה

תקלת מערכת



- אם סמל ההתראה מוצג (מופיע במשך פרק זמן מסוים), אירעה תקלה במערכת AEBS. דאג שהרכב ייבדק במוסך סאנגיונג מורשה.
- כשנורית האזהרה של מערכת ESP מאירה, ייתכן שגם סמל ההתראה של מערכת AEBS יוצג.

אזהרה ⚠

- היזהר שלא לסכן את נוסעי הרכב בבלימת חירום.
- גם בתנאים שבהם עלולה להתרחש התנגשות, אם הנהג לוחץ על דוושת הבלם, מערכת AEBS עלולה שלא לפעול.
- גם במקרה של תקלה במערכת AEBS, ניתן לבלום את הרכב כרגיל. במקרה זה, התפקוד של בלימת חירום אינו זמין.
- מערכת AEBS זמינה רק כשנוהגים ברכב קדימה וניתן לגלות כלי רכב והולכי רגל מלפנים. המערכת אינה יכולה לגלות בעלי חיים או הולכי רגל שמגיעים ממול, בנתיב הנגדי.
- מערכת AEBS אינה יכולה לגלות כלי רכב שנעים או חונים בניצב לכיוון הנסיעה של רכבך.

אזהרה ⚠

- מערכת AEBS היא אמצעי עזר לנוחות הנהג. הנהג אחראי תמיד לתמרון בטוח ולשליטה ברכב. אסור בהחלט לנהוג ברכב בצורה פזיזה ומסוכנת, תוך הסתמכות על מערכת AEBS. הקפד לשמור על מרחק ביטחון ובמידת הצורך האט את מהירות הנסיעה בלחיצה על דוושת הבלם.
- בנסיבות מסוימות, ייתכן שיופקו התראות מיותרות ויבוצעו בלימות שלא לצורך. בשל מגבלות המערכת, חיישני המערכת עלולים שלא לזהות באופן מלא תנאים מורכבים וייתכן שלא יופקו התראות שהיו צריכות להינתן ולא תופעל בלימה.
- רכבך עלול להתנגש ברכב שמלפנים אם הוא יעצור באופן פתאומי, מפני שכוח הבלימה שתפעיל המערכת לא יספיק לבלימת חירום.

מגבלות המערכת

- בנהיגה לילית מאחורי רכב שהאורות האחוריים שלו כבויים, או שהתאורה האחורית שלו היא א-סימטרית
- כשיש שינויים מהירים בתאורה עקב כניסה למנהרה ויציאה ממנה
- כשנוסעים ברכב על משטח בלתי יציב
- בשל מגבלות המערכת, החיישנים אינם יכולים לזהות באופן מלא תנאים מורכבים

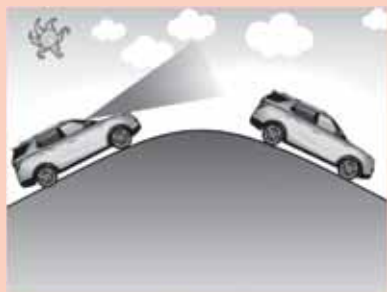
מערכת AEBS היא אמצעי עזר לנוחות הנהג. הנהג אחראי תמיד לתמרון בטוח ולשליטה ברכב. מערכת AEBS נעזרת במודול המצלמה הקדמית כדי לזהות את תנאי הנהיגה. כשנוהגים בתנאים שבהם המצלמה אינה יכולה לפעול היטב, ייתכן שפעולתה של המערכת לא תהיה תקינה.

במקרים הבאים, ייתכן שמערכת AEBS לא תגיב באופן הרגיל, או שיקרו תקלות.

מערכת AEBS אינה יכולה לגלות כלי רכב בצורה תקינה כאשר:

- עדשת המצלמה או משטח הזכוכית שבחזית המצלמה מלוכלכים או מוסתרים על ידי עצמים אחרים
- יורד שלג או גשם כבד
- ישנן הפרעות אלקטרומגנטיות
- בנהיגה בשטח, על בורות ומהמורות, בשטח הררי בעל שיפוע משתנה (קטן עד משמעותי)
- בנהיגה באזור שמתבצעות בו עבודות בדרך, בחצייה של מסילות רכבת, בכבישים שמפוזרים בהם עצמים מתכתיים
- בנהיגה בחניון תת-קרקעי או במגרש חנייה מקורה
- כשיש לפני הרכב עצמים בעלי מבנה צר, דוגמת אופנוע או אופניים
- כשיכולת הצילום של המצלמה נפגעת בשל תאורה אחורית, החזרת אור או חשיכה, למשל
- קווי המתאר של הרכב שמלפנים אינם נמצאים בשדה הראייה של המצלמה
- כשהרכב שמלפנים הוא רכב מיוחד, דוגמת משאית שמובילה מטען בעל צורה ייחודית או גרור

⚠️ זהירות



נהיגה בדרך הררית

בנהיגה בדרך הררית, עלולה מערכת AEBS שלא לזהות כלי רכב באופן מלא, וייתכן שיופקו התראות שווא או שלא יופקו התראות שהיו צריכות להינתן ולא תופעל בלימה.

הזיהוי של כלי רכב מלפנים עלול להתאחר וכתוצאה מכך תופעל בלימה פתאומית.

הקפד לנהוג בזהירות ובמידת הצורך האט את מהירות הנסיעה בלחיצה על דוושת הבלם.

⚠️ זהירות



בנסיעה בפנייה, עלולה מערכת AEBS לזהות כלי רכב בנתיב אחר כרכב שנוסע לפני רכבך, להפיק התראות שווא ולבלום שלא לצורך. הקפד לנהוג בזהירות ובמידת הצורך האט את מהירות הנסיעה בלחיצה על דוושת הבלם.

במקרה זה, לחץ על דוושת ההאצה כדי למנוע בלימה. התאם את מהירות הנסיעה לתנאי התעבורה בפועל.

⚠️ זהירות

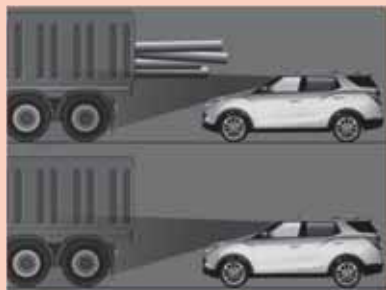


נסיעה בפנייה

בשל מגבלות המערכת, במהלך נסיעה בפנייה, חיישני המערכת עלולים שלא לזהות באופן מלא כלי רכב בנתיב נסיעתך וייתכן שיופקו התראות שווא או שלא יופקו התראות שהיו צריכות להינתן ולא תופעל בלימה.

הקפד לנהוג בזהירות ובמידת הצורך האט את מהירות הנסיעה בלחיצה על דוושת הבלם.

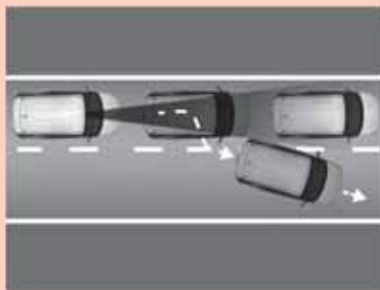
⚠️ זהירות



גילוי כלי רכב

עליך לשמור על דריכות רבה בנהיגה אחרי רכב שמוביל מטען חורג, או בעל מרווח גחון גבוה, מפני שמערכת AEBS עלולה שלא לפעול כשורה.

⚠️ זהירות

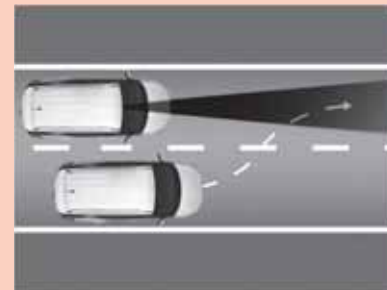


אם רכב עצר לפני הרכב שמלפנים והרכב שמלפנים יוצא מנתיב הנסיעה, מערכת AEBS עלולה שלא להגיב בזמן.

⚠️ אזהרה

- כשרכבך גורר רכב אחר או גרור, נתק את מערכת AEB בעזרת תפריט ההגדרות שבלוח המחוונים. אם הבלמים יופעלו במהלך גרידה, יציבות הרכב עלולה להיפגע.
- נהג בזהירות כאשר מרווח הגחון של הרכב שמלפנים גבוה, או כשהוא מוביל מטען שחורג לאחור. עלולים להתפתח מצבים מסוכנים.

⚠️ זהירות



מעבר נתיב

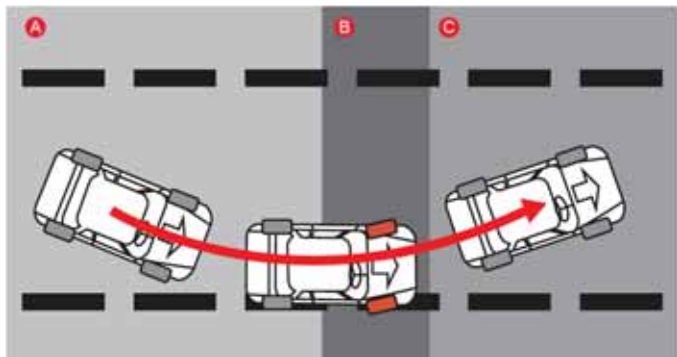
כשרכב עובר מהנתיב הסמוך לנתיב נסיעתך, ייתכן שהמערכת לא תזהה אותו עד שייכנס לאזור הגילוי של החיישן. נהג בזהירות רבה שכן החיישן עלול שלא לגלות רכב שמתפרץ בצורה פתאומית.

⚠️ אזהרה

כשמובילים את הרכב על משאית, ברכבת או באונייה, יש לנתק את מערכת AEB. (מערכת AEB עלולה לפעול בהתאם לאופי הפעלת הרכב במהלך ההובלה)

LKAS (מערכת סיוע לשמירת נתיב)

הפעלת מערכת LKAS



- A גילוי סטייה מנתיב כשמהבהב פנייה אינו פועל
- B הצגת הודעת אזהרה ויצירת התראה קולית (בקרת היגוי ESP)
- C כניסת הרכב לנתיב רגיל

תנאים לפעולה

מערכת LKAS מופעלת כשמתקיימים התנאים הבאים:

- נקבע מצב LKAS רגיל או LKAS פעיל
- בנסיעה במהירות של 60 קמ"ש עד 175 קמ"ש
- מודול המצלמה הקדמית (FCM) מזהה קווי נתיב הן משמאל והן מימין
- הכביש ישר או מעוקל ושטוח
- מהבהב פנייה לא הופעל
- הרכב נוסע בכיוון הפוך למהבהב הפנייה



מערכת LKAS (מערכת סיוע לשמירת נתיב) היא טכנולוגיה לסיוע בתפעול הרכב המגלה כלי רכב לפניים על-ידי שימוש ב-FCM (מודול מצלמה קדמית), וכשהמערכת מגלה שהרכב עוזב את הנתיב הנוכחי ללא הפעלת חיווי של שינוי נתיב, הרכב יזהיר את הנהג באופן חזותי וקולי באמצעות LDWS (מערכת להתראה על סטייה מנתיב), ואם הרכב ממשיך לסטות מהנתיב, הרכב ימשיך לשמור על הנתיב הנוכחי על-ידי לקיחת הפיקוד תוך שימוש במערכת EPS (הגה כוח אלקטרוני).

כשהרכב חוצה את קווי הסימון של הנתיב, מערכת LDWS תזהיר את הנהג באמצעות התראות חזותיות וקוליות.

* LKAS: מערכת סיוע לשמירת נתיב.

* LDWS: מערכת להתראה על סטייה מהנתיב.

הפעלת מערכת LKAS



כשמערכת ההצתה במצב ON, לחץ על המתג כדי להפעיל את המערכת. לאחר הפעלת המערכת, נורית החיווי של מערכת LKAS מאירה בלוח המחוונים.

כשמערכת LKAS פעילה, בעקבות לחיצה נוספת על המתג המערכת מנותקת ונורית החיווי של מערכת LKAS כבית.

נורית חיווי LKAS

לאחר הפעלת מערכת LKAS, נורית החיווי של מערכת LKAS מאירה בלוח המחוונים
לבן: LKAS במצב כוננות
ירוק: LKAS במצב מופעל



אזהרה ⚠️

מערכת LKAS מסייעת לנהג למנוע סטייה בלתי מכוונת של הרכב מנתיב הנסיעה. אסור בהחלט לנהוג ברכב בצורה פיזיה ומסוכנת, תוך הסתמכות על מערכת LKAS. הקפד לנהוג בזהירות ולשים לב לתנאי הדרך.

אזהרה ⚠️

- בזמן הנסיעה, ה-LKAS אינה מבקרת ברציפות את נהיגת הרכב ויש להשתמש בה רק כסיוע להיגוי.
- באחריות הנהג לנהוג ברכב בצורה בטוחה ולהפעיל את גלגל ההגה כנדרש. אין לבצע תמרוני היגוי חדים בזמן שמערכת LKAS מבקרת את הרכב.
- מערכת LKAS עשויה שלא להתחיל לפעול, או שהיא תנותק, בתנאי דרך וסביבה שאינם מתאימים.

זהירות ⚠️

- אסור להתקין אביזרים כלשהם או להכהות את אזור השמשה הקדמית בסביבת המראה הפנימית.
- LKAS מגלה את גבולות הנתיב תוך שימוש במצלמה המותקנת בצד הפנימי של השמשה הקדמית ומבקרת את גלגל ההגה כדי להבטיח שהרכב נשאר בתחומי נתיב הנסיעה. מערכת LKAS עשויה שלא להתחיל לפעול, או שהיא תנותק, אם היא אינה מצליחה לזהות את סימוני הנתיב.
- הקפד לשמור על דריכות מיוחדת כאשר מערכת LKAS אינה מגלה את סימוני הנתיב.
- אין להסיר אף חלק של מערכת LKAS ואין להבוס בה.
- אין להניח על לוח המכשירים עצמים מחזירי אור (דוגמת ניירות לבנים או מראות). האור המוחזר מהמשטחים האלה יכול לגרום להפעלת המערכת כשאין בה צורך.
- אם עצמת הקול של מערכת השמע גבוהה מדי, אתה עלול שלא לשמוע את צלילי ההתראה.
- אם אתה נוהג ללא החזקת גלגל ההגה במשך זמן רב מדי, ה-LKAS תפסיק לפעול באופן אוטומטי אחרי התראת "ידיים על ההגה".
- נדרשת זהירות מיוחדת כשה-LKAS מופעלת בזמן נסיעה במהירות גבוהה. ייתכן שהסיוע להיגוי לא יספיק כדי להחזיק את הרכב בנתיב.

הגדרות LKAS רגיל

סיוע לשמירה על נתיב הוא תפקוד המסייע להיגוי כדי שהרכב לא יסטה מהנתיב שלו כשהוא קרוב לקו סימון הנתיב.

כשהרכב נוסע במרכז הנתיב, לא קיימת כמעט פעולה כלשהי של גלגל ההגה. אבל, כשהרכב מתקרב לגבול הנתיב, התפקוד מסייע להיגוי על-ידי בקרת גלגל ההגה כדי לשמור על מרכז הנתיב.



הגדרות LKAS פעיל

התפקוד של הסיוע הפעיל לשמירה על הנתיב מרחיב את התפקוד של בקרת LKAS (מערכת סיוע לשמירה על נתיב) המסייעת בהפעלת ההיגוי כדי לשמור את הרכב במרכז הנתיב.



כשמערכת ההצתה במצב ON, הנהג יכול לקבוע תפקודים בלוח המחוונים (הגדרות לוח מחוונים ← סיוע בנהיגה ← הגדרות LKAS). (הגדרות משתמש שלב 3)

אם הנהג בוחר בהגדרות תפריט LKAS, מוצגות שלוש אפשרויות; LDWS, LKAS רגיל, ו-LKAS פעיל. הנהג יכול לבחור ולהשתמש באחת מהן.

מערכת להתראה על סטייה מנתיב (LDWS)

התראה על סטייה מנתיב הוא תפקוד המספק התראה בלבד כשהרכב סטה מהנתיב.



⚠ אזהרה

- המערכת להתראה על סטייה מנתיב אינה מסייעת בהיגוי.
- האחריות להפעלה בטוחה ובטיחותית של הרכב מוטלת על הנהג.
- כאשר LDWS מפעילה את ההתראה, אל תסובב את גלגל ההגה במהירות גדולה יותר כפי הצורך.
- ה-LDWS אינה מפעילה התראה אם מהירות הרכב היא 60 קמ"ש או פחות או אם לא התגלו סימוני נתיבים.

<p>היא מוצגת כשהמערכת מזהה את הנתיב הימני בלבד.</p>	
<p>היא מוצגת כשהתנאים לפעולת LKAS לא מתקיימים.</p>	
<p>היא מוצגת כשפעולת מערכת LKAS מבוטלת בזמן פעולה.</p>	
<p>כשהנהג מפעיל את הרכב עבור פרק זמן שתוכנן מראש מבלי לגעת בגלגל ההגה, תופיע התראת "ידיים על ההגה". חיווי התראת "ידיים על ההגה" יכול להיות מוצג בהתאם לתנאי דרך משתנים. הקפד להפעיל את הרכב באופן בטיחותי כששתי הידיים אוחזות כל הזמן בגלגל ההגה.</p>	

<p>התראה מוצגת כשמערכת LKAS פועלת ומתקיימים כל התנאים הבאים:</p> <ul style="list-style-type: none"> • מהירות הנסיעה 60 קמ"ש או פחות • מודול המצלמה הקדמית (FCM) אינו מזהה קו נתיב בצד שמאל או בצד ימין 	
<p>מוצגת כשמערכת LKAS במצב מנותק.</p>	
<p>היא מוצגת כשמערכת LKAS פועלת ויכולה לבקר את גלגל ההגה (EPS).</p>	
<p>היא מוצגת כשמערכת LKAS פועלת ולא יכולה לבקר את גלגל ההגה (EPS) (לא הצליחה לגלות את הנתיב).</p>	
<p>היא מוצגת כשהמערכת מזהה את הנתיב השמאלי בלבד.</p>	

תקלת מערכת

אם הודעת התראה זו מוצגת, יש לדאוג שהרכב ייבדק ויטופל במוסך סאנגיונג מורשה.

⚠️ זהירות

- הנהג חייב לתמרן את הרכב.
- הנהג יכול להמשיך ולתמרן את הרכב בזמן פעולת ה-LKAS.
- נהג את הרכב כשפעולת ה-LKAS מופסקת כאשר:
 - תנאי מזג אוויר קשים
 - כשאתה חווה תנאי דרך קשים
 - נדרשת בקרה תכופה של גלגל ההגה
- כאשר מערכת LKAS אינה פועלת, ייתכן שתחוש שסיבוב גלגל ההגה קשה יותר או קל יותר.
- אם יש צורך בטיפול או בהחלפה של רכיבים כלשהם הקשורים למערכת ההיגוי יש טפל ברכב במוסך סאנגיונג מורשה.

היא מוצגת למשך 5 שניות, 5 שניות אחרי התנעת המנוע, כשקיימת תקלה כלשהי ב-LKAS.



⚠️ זהירות

חיווי התראת "דיים על ההגה" יכול להיות מוצג מאוחר בהתאם למצב הדרך. החזק בידך את גלגל ההגה במהלך הנסיעה.

⚠️ זהירות

- האחריות להפעלת גלגל ההגה מוטלת על הנהג.
- גם כאשר קיים מצב לא תקין במערכת LKAS, הנהג יכול להמשיך ולתמרן את הרכב על-ידי הפעלה רגילה של גלגל ההגה.
- בתנאים המפורטים להלן, על הנהג להפסיק את פעולת מערכת LKAS ולהפעיל את גלגל ההגה בעצמו.
 - בתנאי מזג אוויר קשים
 - כאשר תנאי הדרך גרועים
 - כאשר נדרשות הפעלות תכופות של גלגל ההגה
- כאשר מערכת LKAS אינה מספקת סיוע להיגוי, ייתכן שתחוש שסיבוב גלגל ההגה קשה יותר או קל יותר מאשר במצב בו מערכת LKAS מספקת סיוע להיגוי.
- כשמחליפים חלקים הקשורים למערכת ההיגוי בדיקת המערכת והתיקון יכולים להתבצע במרכז שירות ותיקון של מוסך סאנגיונג מורשה.

תנאי הפסקת הפעולה

- הנהג מפעיל את מהבהבי הפנייה או את מהבהבי החירום.
 - לפני שעוברים נתיב יש להפעיל את מהבהבי הפנייה.
 - ייתכן שהכוח הדרוש להפעלת ההיגוי יהיה גדול יותר כשעוברים נתיבים מבלי להפעיל את מהבהבי הפנייה.
- אם אתה רוצה שמערכת LKAS תוכל לסייע להיגוי אחרי הפעלת ה-LKAS או ביצוע החלפת נתיב, הרכב שלך צריך להימצא במרכז נתיב הנסיעה המערכת לא תספק כוח סיוע להיגוי כשהרכב נוסע קרוב מדי לאחד מצדי הנתיב.
- המערכת לא תספק כוח סיוע להיגוי כשמערכת ESP מופעלת.
- ייתכן שפעולתה של מערכת LKAS לא תהיה תקינה במהלך ביצוע פניות במהירות גבוהה.
- המערכת לא תספק כוח סיוע להיגוי בעת נסיעה במהירויות נמוכות מ-55 קמ"ש או גבוהות מ-180 קמ"ש.
- המערכת לא תספק כוח סיוע להיגוי בעת מעבר נתיב פתאומי.
- המערכת לא תספק כוח סיוע להיגוי בעת עצירת פתאום של הרכב.
- המערכת לא תספק כוח סיוע להיגוי בעת נסיעה בנתיב צר מאוד או בנתיב רחב מדי.
- המערכת לא תספק כוח סיוע להיגוי בעת זיהוי קו נתיב אחד בלבד.
- קיימים יותר מ-2 קווים שהתגלו על-ידי המערכת בנתיב הנסיעה הנוכחי (כמו למשל באזור ביצוע עבודות בכביש).
- כשנוהגים ברכב בפנייה בעלת רדיוס צר.
- פעולתה של מערכת LKAS נפסקת רגעית כשהנהג מסובב את ההגה במהירות במצב חירום.
- כשנוהגים ברכב במדרונות תלולים.

⚠️ זehירות

- ייתכן ש-LKAS לא תפעל כלל, אפילו אם הדבר לא רצוי, במקרים הבאים:
 - כשהמערכת אינה יכולה לגלות את סימוני הנתיב בשל גשם, שלג, אבק, הצפה או שלוליות, או הפרעות אחרות בדרך.
 - כשיש שינויים מהירים בתאורה, למשל בכניסה למנהרה ויציאה ממנה
 - כשהפנסים הראשיים אינם פועלים או כשהתאורה שלהם חלשה מדי בנסיעה לילית או במנהרות.
 - כשהצבע של סימוני הנתיב אינו מספיק שונה מצבע פני הדרך.
 - כשנסעים בנתיב לאוטובוסים או סמוך אליו.
 - בנסיעה במדרון תלול או בפניות חדות.
 - כשאור השמש, פנסי רחוב או פנסים ראשיים של כלי רכב שמתקרבים ממול מוחזרים מדרך רטובה.
 - כשזגוגית השמשה הקדמית, מול מודול המצלמה, מכוסה בשכבה של קרח, שלג, לכלוך, בוץ, אבק או פסולת אחרת.
 - כשהראות גרועה, למשל כשיורד שלג או גשם כבד.
 - כשהטמפרטורה בסביבת המראה גבוהה מדי בשל קרינה ישירה של שמש.
 - כשהנתיב צר או רחב מדי.
 - סימוני הנתיב אינם ברורים או ניזוקו על-ידי התנועה.

אזהרה ⚠️

מערכת LKAS מסייעת לנהוג למנוע סטייה בלתי מכוונת של הרכב מנתיב הנסיעה. אסור בהחלט לנהוג ברכב בצורה פיזיה ומסוכנת, תוך הסתמכות על מערכת LKAS. הקפד לנהוג בזהירות ולשים לב לתנאי הדרך.

זהירות ⚠️

- כשהשמש הקדמית מכוסה בטל או אדי מים.
- כשסימני הנתיב מוסתרים בצל של גדרות הפרדה.
- כשלא ניתן לזהות את סימני הנתיב בגלל עפר או אבק על הדרך.
- כשיש בדרך סימונים אחרים, דומים לסימוני הנתיב.
- כשסימני הנתיב מוסתרים בצל של מעקות בטיחות, קירות כנגד רעש או עצים בצד הדרך.
- כשיש מחסומים סביבתיים כדוגמת אבני שפה.
- כשהמרחק לרכב שמלפנים קצר מדי או כשאחד מגלגלי הרכב שמלפנים נוגע בסימוני הנתיב.
- בנסיעה בתנאים מסוימים שגורמים לרעידות עזות.
- קיימים עצמים כלשהם על החלק העליון של לוח המכשירים.
- כשהרכב נוסע מול מקור אור.
- בתנאים של תנועה כבדה בשל עבודות בדרך או אמצעים להספת תנועה, כגון קונוסים, אשר משמשים להכוונה לנתיבים אחרים.
- כשקשה מאוד לזהות כלי רכב אחרים והולכי רגל בשל ראות גרועה.
- יש יותר משני סימוני נתיב.
- סימוני הנתיב במנהרה מכוסים באבק או שמן.
- כשיש בדרך סימונים אחרים, כגון מעברי חצייה, חצים או סמלים, במקביל לסימוני הנתיב.
- כשסימוני הנתיב נקטעים באופן פתאומי בכיכר או צומת.
- כשהרכב נוסע בקטע דרך מסוים, כגון מחלף של דרך מהירה, ומספר הנתיבים גדל או קטן.

© 04/2020 נדפס בישראל

כל הזכויות שמורות. אין לשכפל או להעתיק חומר זה, כולו או חלקו
ללא אישור מוקדם בכתב של טלקאר חברה בע"מ



טלקאר חברה בע"מ
יבואנית סאנגיונג בישראל
רח' המסגר 32 ת"א

04.2020

המידע בספר זה הינו בעל אופי כללי בלבד. חברת "סאנגיונג"
והיבואן רשאים בכל זמן מעת לעת, עקב נסיבות טכניות או
אחרות, לשנות כל אחד מהפרטים או המפרטים של הרכב.
לקבלת מידע נוסף ניתן לפנות לאגף השירות.